



VÝROČNÍ
ZPRÁVA

2015





OBSAH VÝROČNÍ ZPRÁVY

IDENTIFIKAČNÍ A KONTAKTNÍ ÚDAJE SPOLEČNOSTI	5
ÚVODNÍ SLOVO	7
STATUTÁRNÍ A VRCHOLOVÉ ORGÁNY SPOLEČNOSTI	9
ORGANIZAČNÍ STRUKTURA	11
ZPRÁVA O ČINNOSTI A O PŘEDPOKLÁDANÉM VÝVOJI PODNIKÁNÍ SPOLEČNOSTI	12
INVESTIČNÍ POLITIKA SPOLEČNOSTI	14
MZDY	15
ZPRÁVA O VZTAZÍCH PODLE § 82 zák. č. 90/2012 Sb. O OBCHODNÍCH KORPORACÍCH	16
ZPRÁVA AUDITORA	23
ROZVAHA	25
VÝKAZ ZISKU A ZTRÁTY	29
PŘÍLOHA K ÚČETNÍ ZÁVĚRCE	31



IDENTIFIKAČNÍ A KONTAKTNÍ ÚDAJE SPOLEČNOSTI

obchodní jméno: Technické služby města Olomouce, a.s.

sídlo společnosti: Zamenhofova 783/34, 772 11 Olomouc

IČO: 25826603

DIČ: CZ25826603

právní forma: akciová společnost

Společnost zapsaná v obchodním rejstříku vedeném Krajským soudem v Ostravě, oddíl B, vložka 2052.

Jediným akcionářem společnosti je statutární město Olomouc.

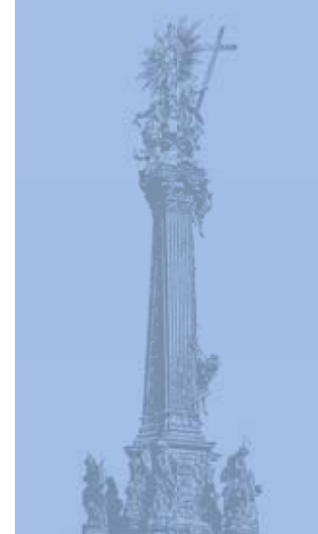
tel. ústředna: 585 700 000

fax: 585 411 498

e-mail: tsmo@tsmo.cz

internet: www.tsmo.cz

datová schránka: f39gksu





ÚVODNÍ SLOVO

Předložením Výroční zprávy společnosti Technické služby města Olomouce, a.s. za rok 2015 se touto ustálenou formou vracíme k výsledkům uplynulého roku, které tak s odstupem bilancujeme a hodnotíme.

Nejvýznamnější událostí roku 2015 spojenou s činností naší akciové společnosti bylo bezesporu úspěšné dokončení investiční akce spolufinancované ze zdrojů Evropské unie s názvem „Překládací stanice odpadů, Olomouc – Chválkovice“. Po převzetí díla následovalo ze strany TSMO, a.s. zajištění zkušebního provozu a realizace nové trafostanice, umožňující bezpečné zásobování celého areálu Chválkovice I. (U Panelárny) elektrickou energií.

Z ekonomického pohledu je jistě významné, že se společnosti podařilo dosáhnout jednoho z historicky nejlepších hospodářských výsledků, tedy zisku ve výši cca 4,3 milionu Kč.

Z důležitých aktivit roku 2015 je potřebné připomenout rozšíření pilotního projektu „třídění odpadu v domácnostech“, který nyní probíhá – s velmi dobrými výsledky – již ve třech městských částech Olomouce a zavádí se v některých dalších obcích. V minulém roce se společnost ve spolupráci s odborem životního prostředí Magistrátu města Olomouce zaměřila na naplňování požadavků novely zákona o odpadech a zajistila celoroční sběr a svoz dalších tříděných komodit ze speciálně uzpůsobených nádob, konkrétně kovů a použitých jedlých olejů (ve spolupráci s Vodohospodářskou společností Olomouc, a.s.). S úspěchem se setkalo také rozšíření možnosti třídění bioodpadu umístěním velkokapacitních nádob na sídlištích.

Systematická péče věnovaná pracovníky společnosti fungování a rozvoji systému nakládání s odpady se projevila v úspěšnosti třídění odpadů nejen v Olomouci, ale i v dalších obsluhovaných obcích regionu. Město Olomouc tak zvítězilo v celokrajské soutěži „O keramickou popelnici“ a dalších 7 obcí patřilo k nejlepším ve svých kategoriích.

Společnost aktivně usilovala o získání a realizaci zakázek v dalších oblastech spektra poskytovaných služeb, jako jsou realizace úprav zeleně nebo výstavba veřejného osvětlení a SSZ – např. provedená realizace přechodů pro chodce na ul. Hodolanská.

Představenstvo společně s vedením a všemi zaměstnanci společnosti je připraveno pokračovat v naplňování hlavního cíle – poskytovat kvalitní a komplexní služby obyvatelům Olomouce, a všem dalším zákazníkům v souladu s heslem „Všude tam, kde nás potřebujete“ a v duchu zásad společenské odpovědnosti.

Bc. Miroslav Petřík
předseda představenstva

Ing. Miroslav Strýček
místopředseda představenstva



STATUTÁRNÍ A VRCHOLOVÉ ORGÁNY SPOLEČNOSTI

PŘEDSTAVENSTVO SPOLEČNOSTI (do 31. 3. 2015)

předseda představenstva

Mgr. Marta Vláčilová

místopředseda představenstva

Bc. Miroslav Petřík
ředitel společnosti

členové představenstva

MUDr. Pavel Hejtmánek
zastupitel města Olomouce

RNDr. Ivan Kosatík
zastupitel města Olomouce

Mgr. Milan Langer
zastupitel města Olomouce

Ing. Jiří Rozbořil
zastupitel města Olomouce

Ing. Miloslav Strýček

PŘEDSTAVENSTVO SPOLEČNOSTI (od 1. 4. 2015)

předseda představenstva

Bc. Miroslav Petřík
neuvolněný člen rady města Olomouce
a ředitel společnosti

místopředseda představenstva

Ing. Miloslav Strýček

členové představenstva

Miroslav Behro
zastupitel města Olomouce

Mgr. Milan Feranec
zastupitel města Olomouce

MUDr. Pavel Hejtmánek

Ing. Jiří Rozbořil

Mgr. Marta Vláčilová

DOZORČÍ RADA SPOLEČNOSTI

předseda dozorčí rady

Mgr. Ing. Petr Konečný

členové dozorčí rady

Mgr. Yvona Kubjátová

Antonín Zívala
vedoucí provozovny místních komunikací,
čištění a zimní údržby společnosti

Ve složení dozorčí rady nedošlo ke změnám

VEDENÍ SPOLEČNOSTI

Bc. Miroslav Petřík

ředitel společnosti

Ing. Jiří Fryc

provozní náměstek

Ing. Milada Řiháková

ekonomický náměstek

Ing. Jiří Kočí

vedoucí technického úseku

Ing. Miloslav Sobotka

vedoucí obchodního úseku

Hana Kaštilová Tesařová

vedoucí správního úseku

VEDOUCÍ PROVOZOVEN

Ing. Pavel Musil

vedoucí provozovny odpadového hospodářství

Antonín Zívála

vedoucí provozovny místních komunikací,
čištění a zimní údržby

Robert Svitavský

vedoucí provozovny veřejného osvětlení

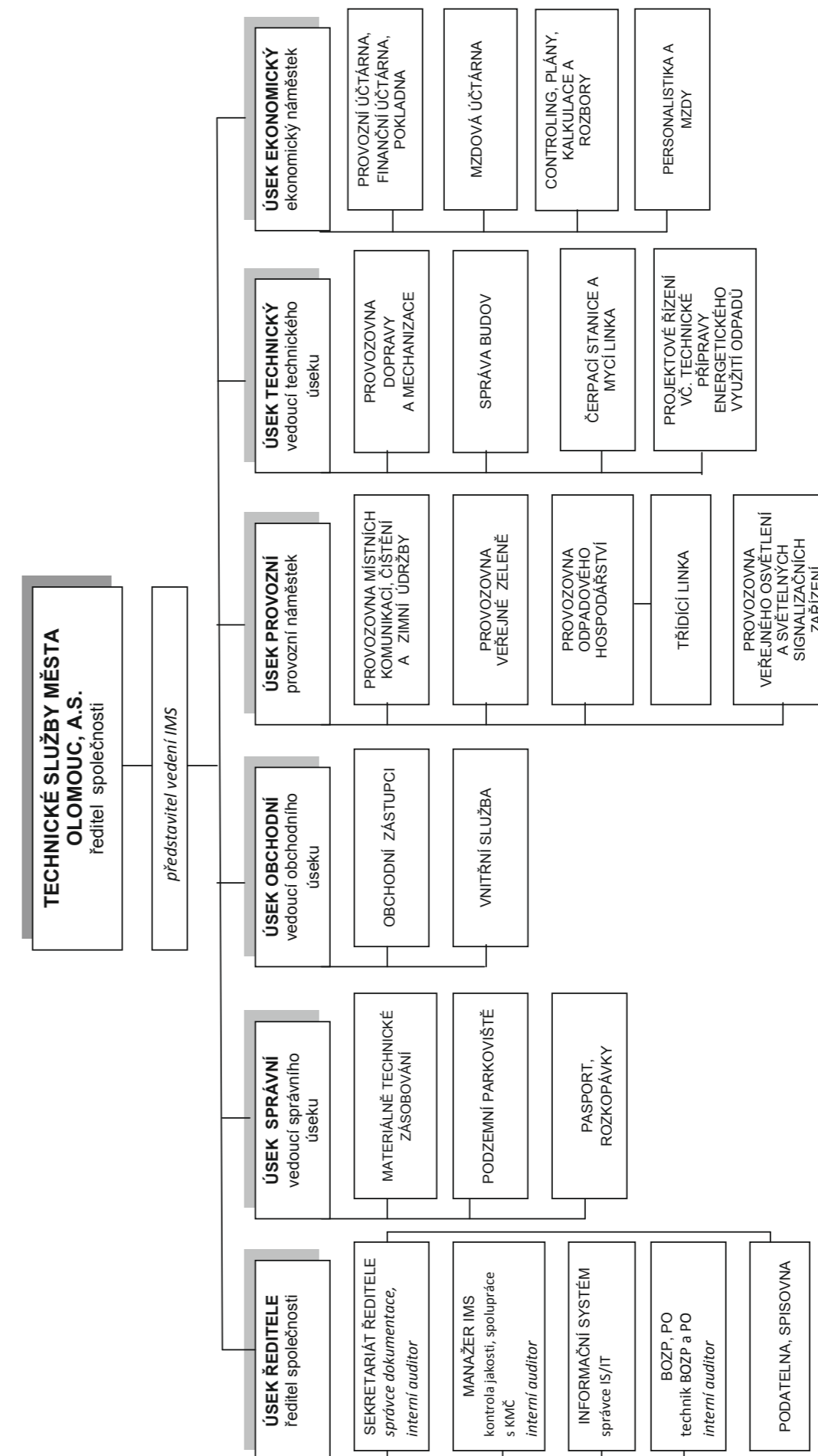
Ing. Michaela Dostálová

vedoucí provozovny veřejné zeleně

Lubomír Kopečný

vedoucí provozovny dopravy a mechanizace

ORGANIZAČNÍ STRUKTURA



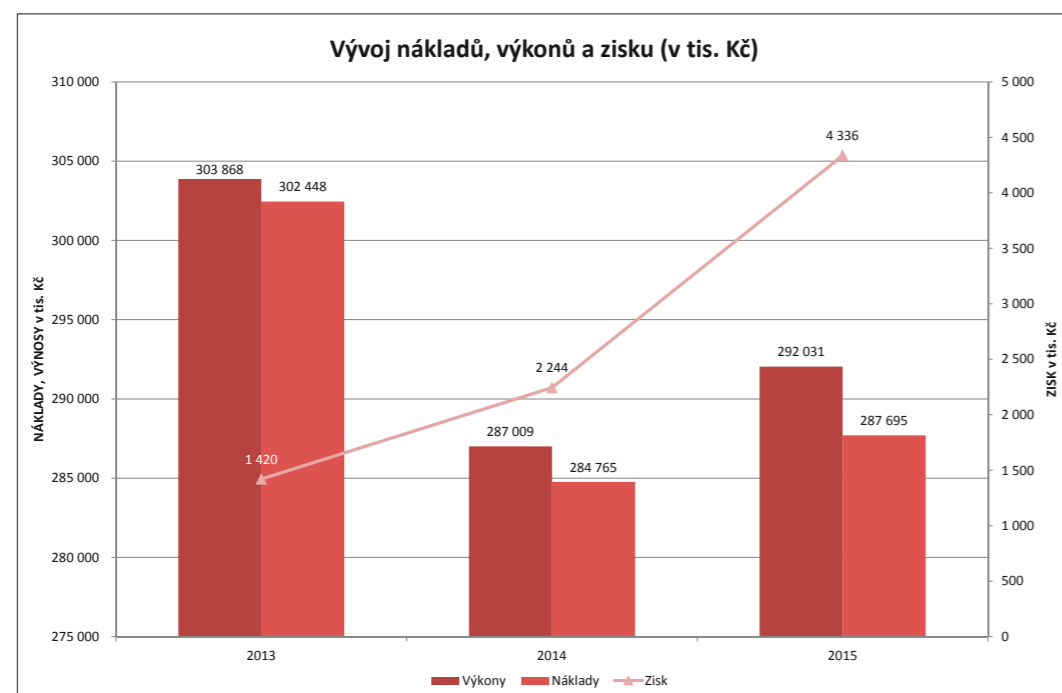
ZPRÁVA O ČINNOSTI A O PŘEDPOKLÁDANÉM VÝVOJI PODNIKÁNÍ SPOLEČNOSTI

Rok 2015 byl pro naši společnost, Technické služby města Olomouce, a.s. rokem dalšího rozvoje a stabilizace v jednotlivých oblastech činností společnosti. Tyto činnosti zahrnují širokou škálu služeb, které jsou obchodně i technologicky velmi rozmanité a rozdílné, což má velký vliv na personální obsazení i technické vybavení společnosti. Vždyť společnost nabízí a provádí služby v oblasti nakládání s odpady, v oblasti údržby a oprav komunikací včetně jejich čištění a zimní údržby, v oblasti údržby a oprav veřejného osvětlení a světelných signalizačních zařízení a v neposlední řadě také v oblasti údržby veřejné zeleně.

Společnost si uvědomuje, že provádění jednotlivých činností má vliv na životní prostředí. Rozvoj společnosti je tedy založen i na sladění ekonomického růstu a ochrany životního prostředí. I z těchto důvodů má společnost zavedené systémy řízení jak jakosti (podle ČSN EN ISO 9001 : 2009), tak i environmentálního managementu (podle ČSN EN ISO 14001 : 2005). Oba zavedené systémy řízení jsou i předmětem auditů prováděných certifikačním orgánem, spol. CERTLINE, s.r.o.

V roce 2015 provedl certifikační orgán dozorový audit a konstatoval, že oba systémy splňují požadavky stanovené normami a jsou v souladu s dokumentací.

V roce 2015 dosáhla společnost Technické služby města Olomouce, a.s. celkových výkonů ve výši 292 031 tis. Kč. Z těchto výkonů činily výkony realizované pro jediného akcionáře, statutární město Olomouc (dále jen SMOI) celkem 215 558 tis. Kč.



Graf č. 1 – Vývoj nákladů, výkonů a zisku v letech 2013 – 2015

PODÍL JEDNOTLIVÝCH PROVOZOVEN NA PLNĚNÍ VÝKONŮ SPOLEČNOSTI

Provozovna odpadového hospodářství zabezpečuje provádění činností v oblasti nakládání s odpady, tj. svoz všech druhů odpadů, jejich třídění, předání k dalšímu zpracování a využití příp. jejich odstranění včetně objemných a nebezpečných odpadů. Tyto činnosti provádí v souladu s platnou legislativou jak pro statutární město Olomouc, tak i pro okolní obce a podnikatelské subjekty.

Celkové výkony realizované provozovnou činily celkem 125 217 tis. Kč, z toho výkony pro město Olomouc činily 78 404 tis. Kč.

V roce 2015 svezla společnost celkem 27 063 t směsných odpadů. K energetickému využití (v souladu s POH) bylo předáno celkem 14 373 t odpadů společnosti SAKO Brno a.s.

K 1.6.2015 zahájilo provoz nové překladiště odpadů v areálu naší společnosti v ulici U Panelárny. Roční kapacita nového překladiště je min. 32 tis. tun. Do jedné soupravy odvázející odpad z překladiště (2 kontejnery po 30 m³)

lze nalisovat odpad ze čtyř svozových vozidel. Součástí překladiště je i drtič objemného odpadu, jehož pomocí lze zredukovat objem těchto odpadů o více než třetinu.

Z tříděných odpadů provozovna svezla celkem 1 829 t plastů, 2 747 t papíru, 2 789 t skla (z tohoto množství bylo 665 t bílého skla) a 112 t nápojových kartonů z více než 700 stanovišť.

Naše společnost se aktivně zapojuje do propagace třídění odpadů účastí na různých kampaních – např. Odpadová olympiáda nebo soutěž žáků olomouckých škol ve sběru papíru s názvem „VOLÁ TAPÍR, TŘÍDÍTE PAPIR“. Při této soutěži, která je organizovaná na školní rok, se v loňském ročníku sešlo více než 281 t starého papíru. V rámci propagace třídění odpadů se ve spolupráci s CEA Sluňákov uskutečnily prohlídky třídící linky naší společnosti pro žáky základních, středních i vysokých škol a veřejnosti.

V r. 2015 došlo k rozšíření pilotního projektu na podporu třídění odpadů, konkrétně papíru a plastů v zástavbě rodinných domů, který byl v r. 2014 úspěšně zahájen v místní části Lazce. V uplynulém roce došlo k rozšíření tohoto projektu, kdy jsou k jednotlivým rodinným domům přidány odpadové nádoby na papír a plasty, vždy o objemu 240 l, v místních částech Černovír a Svatý Kopeček. Z původních 247 ks nádob vzrostl jejich počet v r. 2015 na celkem 640 ks.

Již tradičně zabezpečuje provozovna OH i svoz vánočních stromků, kterých svezla celkem 36,9 t.

Provozovna pokračovala v odděleném svozu biologicky rozložitelných odpadů (dále jen BRO) ze všech městských částí. Od měsíce srpna mohou třídít BRO nejen majitelé rodinných domů, ale také obyvatelé vybraných sídlišť a bytových domů a to v rámci pilotního projektu, v rámci kterého byly ve vybraných lokalitách (Hejčín, Nedvězí, Neředín, Nová Ulice, Nové Sady, Lazce, Povel a Tabulový Vrch) umístěny speciální kontejnery o objemu 660 l. Na území města Olomouce (včetně integrovaných obcí) je rozmístěno celkem 6 284 nádob na BRO. Z těchto nádob bylo v r. 2015 svezeno celkem 3 323 t BRO. Tento odpad mohou obyvatelé města Olomouce odevzdat i ve sběrových dvorech nebo při sběrových sobotách; zde bylo v uplynulém roce odevzdáno celkem 453 t. Do odděleného sběru BRO se zapojily i některé další obce, kde se k obcím Majetín, Srbeň, Bystrovany, Cholína, Bystročice, Toveř, Horka nad Moravou a Velká Bystrice nově připojily obce Charváty a Velký Týnec. Z obcí se svezlo celkem 1 065 t BRO.

Na jaře r. 2015 byl ve spolupráci s městem Olomouc spuštěn pilotní projekt třídění kovů do speciálních kontejnerů šedé barvy a to v městských částech Drozdín, Lošov, Radíkov, Svatý Kopeček, Týneček, kde převažuje zástavba rodinných domů a do sídlištní zástavby na sídlištních Nové Sady a Povel, později také v městských částech Hejčín, Holice, Lazce, Tabulový Vrch a Nová Ulice. Celkem bylo v r. 2015 svezeno celkem 2,31 t takto vytříděných kovů.

Další novou službou, kterou zavedlo město Olomouc společně s naší společností a Vodohospodářskou společností Olomouc je možnost uložit použité rostlinné oleje z domácností do nově instalovaných speciálně označených sběrných nádob. Doposud mohli občané města tyto oleje odevzdat jen ve sběrových dvorech. Nádoby pro odkládání jedlých olejů a tuků z domácností se nově objevily na dvaceti sběrných stanovištích tříděného odpadu v různých částech Olomouce.

V rámci odděleného sběru elektrozařízení určených ke zpětnému odběru společnost svezla a předala k dalšímu využití celkem 461 t těchto elektrozařízení kolektivním systémům.

Provozovna místních komunikací, čištění a zimní údržby dosáhla v r. 2015 v oblasti správy, údržby a oprav místních komunikací celkových výkonů ve výši 32 273 tis. Kč, z toho pro statutární město Olomouc byly realizovány výkony ve výši 31 311 tis. Kč. V oblasti čištění byly realizovány celkové výkony ve výši 29 605 tis. Kč, z toho pro město Olomouc výkony ve výši 28 805 tis. Kč a v oblasti zimní údržby byly realizovány celkové výkony ve výši 13 827 tis. Kč z toho pro statutární město Olomouc výkony ve výši 13 619 tis. Kč.

Společnost, díky klimatickým podmínkám a mírnému průběhu zimy uspořádala částku ve výši 3,4 milionu Kč. Převážná část z těchto uspořené prostředků, částka 2,6 milionu Kč byla převedena na opravy a údržbu komunikací.

V uplynulém roce realizovala provozovna pro statutární město Olomouc mimo jiné stavbu s názvem Pavlovický podjezd – opěrné zdi a přilehlý chodník v celkové výši 2,823 milionu Kč.

Provozovna veřejné zeleně realizovala v uplynulém roce při údržbě a péči o veřejnou zeleň výkony v celkové výši 40 234 tis. Kč, z toho pro město Olomouc výkony ve výši 38 448 tis. Kč.

Provozovna vyprodukovala celkem 2 709 t biologicky rozložitelných odpadů, které byly předány ke zpracování a využití.

Provozovna veřejného osvětlení a světelných signalizačních zařízení provedla v r. 2015 výkony v celkové výši 37 254 tis. Kč, z toho pro statutární město Olomouc výkony ve výši 35 843 tis. Kč.

Provozovna se stará o téměř 13 000 světelných bodů a 36 křižovatek.

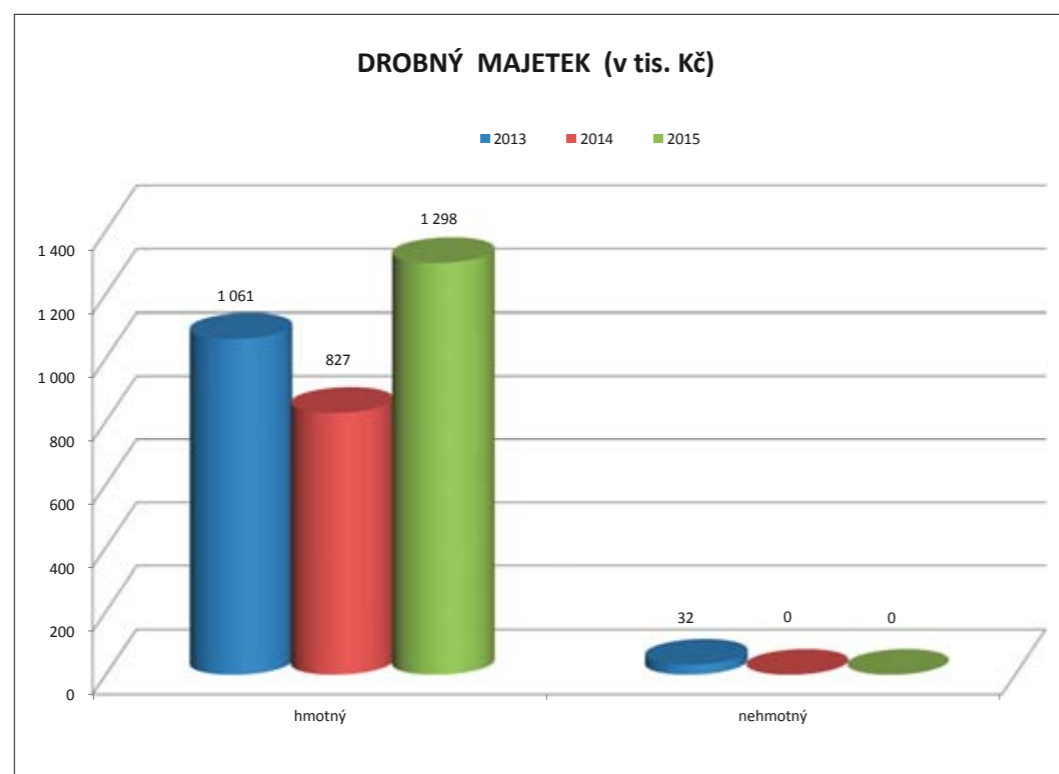
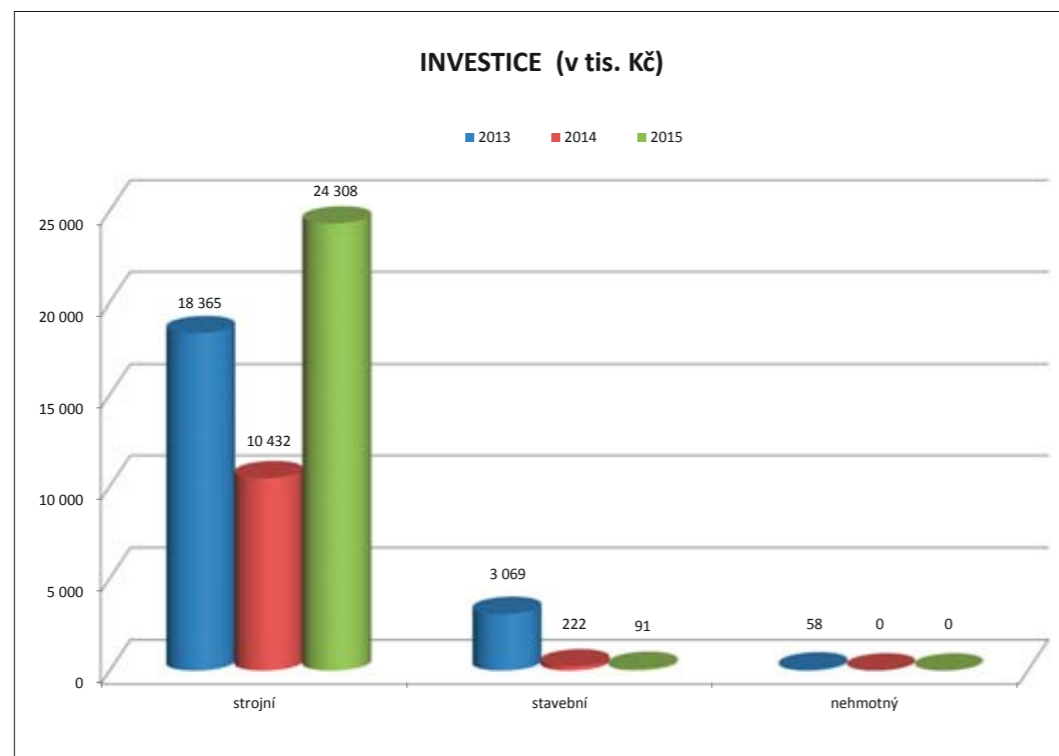
Společnost předpokládá, že pro svého největšího zákazníka, statutární město Olomouc, bude nadále provádět výkony v podobném rozsahu jako v uplynulém období.

Společnost bude i v dalším období pokračovat v naplňování hlavního cíle, tj. poskytovat kvalitní a komplexní služby obyvatelům města Olomouce a ostatním zákazníkům v souladu s heslem „Všude tam, kde nás potřebujete“.

INVESTIČNÍ POLITIKA SPOLEČNOSTI

Za rok 2015 byly zařazeny investice v celkové hodnotě 24 399 tis. Kč. Z toho stroje a zařízení za 4 961 tis. Kč, dopravní prostředky za 19 347 tis. Kč a stavební investice ve výši 91 tis. Kč.

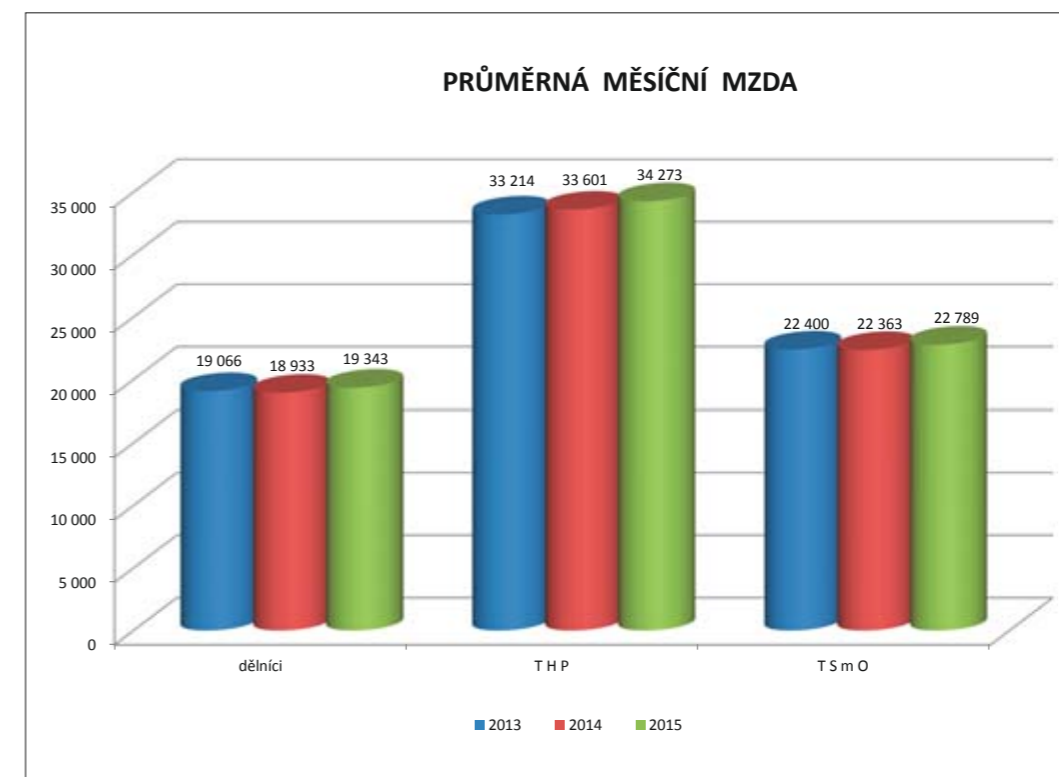
V roce 2015 byl dále pořízen **drobný hmotný majetek** (v pořizovací ceně 5 až 40 tis. Kč) v celkové výši 1 298 tis. Kč.



MZDY

Vývoj mezd	Kategorie zaměstnanců a jejich průměrná měsíční mzda (v Kč)		
	THP	dělníci	celkem
rok 2015	34 273	19 343	22 789
rok 2014	33 601	18 933	22 363
rok 2013	33 214	19 066	22 400

Dosažená průměrná mzda v roce **2015** činila **22 789 Kč**, tj. o **426 Kč více** než v roce **2014**.



ZPRÁVA O VZTAZÍCH PODLE § 82 ZÁKONA Č. 90/2012 SB. O OBCHODNÍCH KORPORACÍCH

Zpráva je zpracována za poslední účetní období, tj. za období od 1. ledna 2015 do 31. prosince 2015.

Struktura vztahů mezi osobami (§ 82 odst. 2 písm. a)

Ovládající osoba:

Statutární město Olomouc se sídlem Magistrátu města Olomouce, Horní náměstí 1, Olomouc PSČ 771 27, IČO 00 29 93 08.

(dále ovládající osoba)

Ovládaná osoba:

Technické služby města Olomouce, a.s., ul. Zamenhofova 783/34, Olomouc PSČ 772 11, IČO 25 82 66 03, zapsaná v obchodním rejstříku vedeném Krajským soudem v Ostravě, oddíl B, vložka 2052 (dále ovládaná osoba)

Dalšími ovládanými osobami stejnou ovládající osobou jsou:

AQUAPARK OLOMOUC, a.s. se sídlem Dlouhá 262/22, 772 35 Olomouc, IČ 27820378

Dopravní podnik města Olomouce, a.s. se sídlem Kozelužská 563/1, 771 10 Olomouc, IČ 47676639

Lesy města Olomouce, a.s. se sídlem Lomená 4, 779 00 Olomouc, IČ 28633032

Vodohospodářská společnost Olomouc, a.s. se sídlem Tovární 1059/41, 772 11 Olomouc, IČ 47675772

SK SIGMA Olomouc a.s. se sídlem Legionářská 1165/12, 779 00 Olomouc, IČ 61974633

Správa nemovitostí Olomouc, a.s. se sídlem Školní 2a, 771 41 Olomouc, IČ 25898736

Výstaviště Flora Olomouc, a.s. se sídlem Wolkerova 17, 771 11 Olomouc, IČ 25848526

Hřbitovy města Olomouce, příspěv. org. se sídlem tř. Míru 104, 779 00 Olomouc, IČ 00534943

Knihovna města Olomouce, příspěv. org. se sídlem nám. Republiky 1, 771 66 Olomouc, IČ 00096733

Moravská filharmonie, příspěv. org. se sídlem Horní nám. 23, 772 00 Olomouc, IČ 00100617

Moravské divadlo, příspěv. org. se sídlem tř. Svobody 33, 779 00 Olomouc, IČ 00100544

Zoologická zahrada Olomouc, příspěv. org. se sídlem Darwinova 29, 779 00 Olomouc – Svatý Kopeček, IČ 00096814

Základní a mateřské školy zřízené ovládající osobou

Úloha ovládané osoby (§ 82 odst. 2 písm. b)

Ovládaná osoba je akciovou společností, která byla zřízena ovládající osobou zejména za účelem poskytování veřejně prospěšných služeb

- zajištění nakládání s odpady (sběr, svoz a předání k dalšímu využití nebo uložení na skládku směsného, tříděného, objemného odpadu a živnostenského odpadu, a jeho nebezpečných složek);
- zajištění správy, údržby a oprav místních komunikací, včetně jejich čištění a zimní údržby;
- zajištění údržby a realizace veřejné zeleně;
- zajištění správy, údržby a oprav veřejného osvětlení.

Tyto služby poskytuje společnost Technické služby města Olomouce, a.s. jak ovládající osobě, tak i ostatním ovládaným osobám. Vztahy mezi společností Technické služby města Olomouce, a.s., ovládající osobou a ostatními osobami ovládanými stejnou ovládající osobou jsou založeny na obchodní spolupráci realizované za obvyklých tržních podmínek na základě řádně uzavřených smluvních vztahů. Společnost Technické služby města Olomouce, a.s. vystupují v těchto vztazích jak na straně zhotovitele (dodavatele), tak i na straně objednatele.

Způsob a prostředky ovládaní (§ 82 odst. 2 písm. c)

Ovládající osoba má akcie ovládané společnosti, jejichž souhrnná jmenovitá hodnota činí 100 % základního kapitálu ovládané osoby. Ovládající osoba tak uplatňuje rozhodující vliv prostřednictvím

výkonu akcionářských práv, čímž určuje složení statutárních orgánů společnosti, tj. představenstva a dozorčí rady.

Jménem ovládané osoby jednají vždy společně předseda a místopředseda představenstva nebo předseda a další člen představenstva nebo místopředseda a další člen představenstva společnosti. Do 31.3.2015 funkci předsedkyně představenstva vykonávala Mgr. Marta Vláčilová, funkci místopředsedy představenstva vykonával Bc. Miroslav Petřík, který je zároveň ředitelem společnosti, od 1. 4. 2015 vykonával funkci předsedy představenstva Bc. Miroslav Petřík, který je zároveň ředitelem společnosti a funkci místopředsedy představenstva Ing. Miloslav Strýček.

Přehled jednání dle § 82 odst. 2 písm. d)

V posledním účetním období nebyla učiněna žádná jednání odpovídající uvedenému ustanovení.

Přehled vzájemných smluv (§ 82 odst. 2 písm. e)

Smlouvy uzavřené mezi ovládanou a ovládající osobou

Smlouvy nájemní:

1. Nájemní smlouva ze dne 12. 10. 1999 za účelem provozování překladiště v areálu Chválkovice mezi ovládající osobou (pronajímatel) a ovládanou osobou (nájemce). Nájemné bylo ovládanou osobou uhrazeno.
2. Smlouva o nájmu nemovitostí (MAJ-PR-NS-16/2001) ze dne 18.7.2001 (areál Chválkovice) mezi ovládající osobou (pronajímatel) a ovládanou osobou (nájemce). Roční nájemné bylo ovládanou osobou uhrazeno.
3. Smlouva ze dne 30.8.2007 o nájmu nebytových prostor a úhradě služeb spojených s jejich užíváním (ul. Kmochova č.o. 19a – provozování zázemí správce areálu Park Malého prince včetně veřejného sociálního zařízení) uzavřená mezi ovládající osobou (pronajímatel) a ovládanou osobou (nájemce). Nájemné bylo ovládanou osobou uhrazeno.
4. Smlouva o nájmu (MAJ-EM-NS/64/2009/PIh) ze dne 20.8.2009 části pozemku parc. č. 466/2 za účelem rozšíření stávajícího sběrového dvora v k.ú. Neředín mezi ovládající osobou (pronajímatel) a ovládanou osobou (nájemce). Stanovené roční nájemné bylo ovládanou osobou uhrazeno.
5. Smlouva o nájmu dopravního prostředku ze dne 21.11.2011 na nájem vozidla pro svoz odpadů mezi ovládající osobou (pronajímatel) a ovládanou osobou (nájemce). Stanovené nájemné je ovládanou osobou pravidelně placeno.
6. Smlouva o nájmu (MAJ-EM-NS/125/2013/PIh) ze dne 9.12.2013. Smlouva je uzavřena na pronájem části pozemku parc. č. 284/1 za účelem umístění části stavby vrátnice a jejího užívání. Nájemné je ovládanou osobou hrazeno.
7. Smlouva o budoucí nájemní smlouvě ze dne 9.1.2015 (OMAJ-PR/BNS/002265/2014/Hrb) uzavřená mezi ovládající osobou (pronajímatel) a ovládanou osobou (nájemce). Smlouva je uzavřena na budoucí přenechání částí pozemků parc. č. 2022, parc. č. 532/4 a parc. č. 532/11 a staveb SO 07, SO 08 a SO 09 a 14 ks lisovacích kontejnerů za účelem užívání a provozování překládací stanice.
8. Nájemní smlouva ze dne 27.11.2015 (OMAJ-PR/NAJ/002393/2015/Val) uzavřená mezi ovládající osobou (pronajímatel) a ovládanou osobou (nájemce). Smlouva je uzavřena na přenechání částí pozemků parc. č. 2022, parc. č. 532/4 a staveb uvedených v „Seznamu staveb“ a 14 ks lisovacích kontejnerů za účelem užívání a provozování překládací stanice.

Smlouvy o výpůjčce:

1. Smlouva o výpůjčce horizontálního balíčkovacího lisu ABBA – Pressentechnik KB 500 H4 A ze dne 8.7.2008 mezi ovládající osobou (půjčitel) a ovládanou osobou.
 2. Smlouva ze dne 11.12.2015 (OMAJ-PR/VYP/002767/2015/Mlc) o výpůjčce pozemku parc. č. 22/2 ostatní plocha v k.ú. Klášterní hradisko za účelem ukládání a zpracování biologicky rozložitelných odpadů, příp. k návozu sněhu mezi ovládající osobou (půjčitel) a ovládanou osobou (vypůjčitel).
- Smlouvy o výpůjčce jsou bezplatné.

Jiné obchodní smlouvy:

1. Smlouva k zabezpečení veřejně prospěšných služeb ve městě Olomouci ze dne 29. 4. 2003 mezi ovládající osobou (objednatel) a ovládanou osobou (dodavatel). Nasmlouvané výkony byly ovládanou osobou provedeny a ovládající osobou uhrazeny.

2. Mandátní smlouva ze dne 3. 1. 2000 (správa pozemních komunikací) mezi ovládající osobou (mandant) a ovládanou osobou (mandatář). Stanovená paušální měsíční částka byla ovládající osobou uhrazena.
3. Mandátní smlouva ze dne 28.1.2000 (pronájem reklamních ploch na sloupech VO, podchodech a mostních konstrukcích pro 3. osoby) mezi ovládající osobou (mandant) a ovládanou osobou (mandatář) v ročním objemu, jež byl ovládající osobou zaplacen.
4. Smlouva o správě majetku SMO ze dne 1.12.2000 (skládky Dolní Novosadská) mezi ovládající osobou (majitel) a ovládanou osobou (správce). Závazky vyplývající ze smlouvy ovládající osoba uhradila.
5. Smlouva o dílo ze dne 11.5.2005 (péče o zeleň – Jesle, Tř. Spojenců, Domov pro ženy a matky s dětmi, Holečkova 7) mezi ovládající osobou (objednatel) a ovládanou osobou (zhotovitel). Dohodnuté výkony byly ovládanou osobou provedeny a ovládající osobou uhrazeny.
6. Dohoda ze dne 28.3.2006 o vedení, vypracování a zasílání hromadného výkazu o vyříděných odpadech mezi ovládající osobou (objednatel) a ovládanou osobou (zhotovitel).
7. Dohoda ze dne 29.5.2006 o zajištění zpětného odběru elektrozařízení mezi ovládající osobou (objednatel) a ovládanou osobou (zhotovitel).
8. Smlouva o zřízení věcného břemene (umístění, provozování, údržba a opravy zařízení veřejného osvětlení v domě č.p. 18 v k.ú. Olomouc – město) ze dne 24.7.2006 (OPD-S/24/2006/Mel) mezi ovládající osobou (povinný) a ovládanou osobou (oprávněný).
9. Smlouva ze dne 5.10.2006 o převodu nemovitosti a písemné prohlášení vkladatele nemovitosti do obchodní společnosti (nebytový prostor, číslo jedn. 77/1 v budově č.p. 77 se spoluvlastnickým podílem na společných částech budovy).
10. Smlouva ze dne 21.2.2007 (OPD-S/6/2007/KI) o zřízení věcného břemene (umístění, provozování, údržba a opravy zařízení veřejného osvětlení na domě na pozemku p.č. 287 v k.ú. Olomouc – město) mezi ovládající osobou (povinný) a ovládanou osobou (oprávněný).
11. Smlouva ze dne 1.10.2007 (OPD-S/32/2007/KI) o zřízení věcného břemene (umístění, provozování, údržba a opravy zařízení veřejného osvětlení na domě č.p. 78 /tř. Svobody 41/ na pozemku p.č. 490 v k.ú. Olomouc – město) mezi ovládající osobou (povinný) a ovládanou osobou (oprávněný).
12. Smlouva ze dne 27.11.2007 (OPD-S/33/2007/KI) o zřízení věcného břemene (umístění, provozování, údržba a opravy zařízení veřejného osvětlení na domě č.p. 404 /Riegrova 5/ na pozemku p.č. 382 v k.ú. Olomouc – město) mezi ovládající osobou (povinný) a ovládanou osobou (oprávněný).
13. Zplnomocnění ze dne 23.1.2008 k vytvoření a provozování míst zpětného odběru použitých přenosných baterií mezi ovládající osobou (obec) a ovládanou osobou (oprávněná osoba).
14. Smlouva ze dne 7.5.2008 (OPD-S/4/2008/Mo) o zřízení věcného břemene (umístění, provozování, údržba a opravy zařízení veřejného osvětlení na budově č.p. 394 /Riegrova 17/ na pozemku p.č. 388 v k.ú. Olomouc – město) mezi ovládající osobou (povinný) a ovládanou osobou (oprávněný).
15. Smlouva ze dne 7.5.2008 (OPD-S/1/2008/KI) o zřízení věcného břemene (umístění, provozování, údržba a opravy zařízení veřejného osvětlení na budově č.p. 111 /Litovelská 1/ na pozemku p.č. 138/1 v k.ú. Olomouc – Nová Ulice) mezi ovládající osobou (povinný) a ovládanou osobou (oprávněný).
16. Smlouva ze dne 7.5.2008 (OPD-S/5/2008/Mo) o zřízení věcného břemene (umístění, provozování, údržba a opravy zařízení veřejného osvětlení na budově č.p. 889 /Masarykova 3/ na pozemku p.č. 790 v k.ú. Olomouc – město) mezi ovládající osobou (povinný) a ovládanou osobou (oprávněný).
17. Smlouva ze dne 21.7.2008 (OPD-S/33/2008/Va) o zřízení věcného břemene (umístění, provozování, údržba a opravy zařízení veřejného osvětlení na budově č.p. 47 /Lafayettova 9/ na pozemku p.č. 472 v k.ú. Olomouc – město) mezi ovládající osobou (povinný) a ovládanou osobou (oprávněný).
18. Smlouva ze dne 21.7.2008 (OPD-S/32/2008/Va) o zřízení věcného břemene (umístění, provozování, údržba a opravy zařízení veřejného osvětlení na budově č.p. 411, 415 /Tř. Svobody 27, Švédská 12/ na pozemku p.č. 377/2 v k.ú. Olomouc – město) mezi ovládající osobou (povinný) a ovládanou osobou (oprávněný).
19. Smlouva ze dne 21.7.2008 (OPD-S/34/2008/Va) o zřízení věcného břemene (umístění, provozování, údržba a opravy zařízení veřejného osvětlení na budově č.p. 382 /Riegrova 24/ na pozemku p.č. 358 v k.ú. Olomouc – město) mezi ovládající osobou (povinný) a ovládanou osobou (oprávněný).
20. Smlouva ze dne 17.3.2009 (OPD-S/7/2009/Va) o zřízení věcného břemene (umístění, provozování, údržba a opravy zařízení veřejného osvětlení na budově č.p. 367 /Horní náměstí 5 – 8. května 36/ na pozemku p.č. 326 v k.ú. Olomouc – město) mezi ovládající osobou (povinný) a ovládanou osobou (oprávněný).
21. Smlouva o správě majetku ze dne 19.10.2009 (areál Chválkovice, LV 10001) mezi ovládající osobou (majitel) a ovládanou osobou (správce). Sjednaná částka byla ovládající osobou uhrazena.
22. Smlouva ze dne 23.11.2009 (OPD-S/55/2009/Va) o zřízení věcného břemene (umístění, provozování, údržba a opravy zařízení veřejného osvětlení na budově č.p. 324 /Ostružnická 4/ na pozemku p.č. 273 v k.ú. Olomouc – město) mezi ovládající osobou (povinný) a ovládanou osobou (oprávněný).
23. Smlouva ze dne 23.11.2009 (OPD-S/54/2009/Va) o zřízení věcného břemene (umístění, provozování, údržba a opravy zařízení veřejného osvětlení na budově č.p. 323 /Horní náměstí 10/ na pozemku p.č. 272 v k.ú. Olomouc – město) mezi ovládající osobou (povinný) a ovládanou osobou (oprávněný).

24. Smlouva ze dne 18.1.2010 (OPD-S/61/2009/Va) o zřízení věcného břemene (umístění, provozování, údržba a opravy zařízení veřejného osvětlení na budově č.p. 11 /Pavelčákova 1/ na pozemku parc. č. 433/5, k.ú. Olomouc – město) mezi ovládající osobou (povinný) a ovládanou osobou (oprávněný).
25. Smlouva ze dne 18.1.2010 (OPD-S/60/2009/Va) o zřízení věcného břemene (umístění, provozování, údržba a opravy zařízení veřejného osvětlení na budově č.p. 542 /Sokolská 32/ na pozemku parc. č. 51, k.ú. Olomouc – město) mezi ovládající osobou (povinný) a ovládanou osobou (oprávněný).
26. Smlouva ze dne 18.1.2010 (OPD-S/59/2009/Va) o zřízení věcného břemene (umístění, provozování, údržba a opravy zařízení veřejného osvětlení na budově č.p. 206 /Michalská 2/ na pozemku parc. č. 632, k.ú. Olomouc – město) mezi ovládající osobou (povinný) a ovládanou osobou (oprávněný).
27. Smlouva ze dne 18.1.2010 (OPD-S/1/2010/Va) o zřízení věcného břemene (umístění, provozování, údržba a opravy zařízení veřejného osvětlení na budově č.p. 323, 324 /Horní náměstí 10 – Ostružnická 4/ na pozemku parc. č. 273, k.ú. Olomouc – město) mezi ovládající osobou (povinný) a ovládanou osobou (oprávněný).
28. Dohoda o spolupráci a zřízení místa zpětného odběru automobilových baterií a akumulátorů ze dne 1. 6. 2010 mezi ovládající osobou (objednatelem) a ovládanou osobou (zhotovitelem).
29. Smlouva o společném postupu zadavatelů při centralizovaném zadávání a o zmocnění centrálního zadavatele ze dne 9.6.2010 v souvislosti s centralizovaným zadáním veřejné zakázky na dodávku elektrické energie na období jednoho roku mezi ovládající osobou (účastník smlouvy a centrální zadavatel) a ovládanou osobou (účastník smlouvy a pověřující zadavatel).
30. Smlouva ze dne 17.6.2010 (OPD-S/11/2010/Va) o zřízení věcného břemene (umístění, vedení, provozování, údržba a opravy zařízení veřejného osvětlení na pozemku parc. č. 380/2, ostatní plocha, k.ú. Nová Ulice) mezi ovládající osobou (povinný) a ovládanou osobou (oprávněný).
31. Smlouva ze dne 17.6.2010 (OPD-S/12/2010/Va) o zřízení věcného břemene (umístění, vedení, provozování, údržba a opravy zařízení veřejného osvětlení na pozemku parc. č. 1975, ostatní plocha, k.ú. Chválkovice) mezi ovládající osobou (povinný) a ovládanou osobou (oprávněný).
32. Smlouva ze dne 1.7.2011 (OPD-S/53/2011/MI) o zřízení věcného břemene (zřízení, umístění, vedení, provoz, kontrola, opravy, údržba, montáž a modernizace zařízení veřejného osvětlení na budově č.p.364 na parc. p.č. 322/1 /Horní nám. – Opletalova/ v k.ú. Olomouc – město) mezi ovládající osobou (povinný) a ovládanou osobou (oprávněný).
33. Smlouva ze dne 23.8.2011 (OPD-S/55/2011/MI) o zřízení věcného břemene (umístění, provozování, údržba a opravy zařízení veřejného osvětlení na budově č.p. 195 na pozemku parc. č. st. 616 v k.ú. Olomouc – město) mezi ovládající osobou (povinný) a ovládanou osobou (oprávněný).
34. Smlouva ze dne 23.2.2012 (OPD-S/16/2012/MI) o zřízení věcného břemene (zřízení, umístění, vedení, provoz, kontrola, opravy, údržba, montáž resp. demontáž a modernizace veřejného osvětlení – podružný rozvaděč, konzola a svítidlo) na budově č.p. 152 na pozemku parc. č. st. 570 a pozemku parc. č. st. 570 v k.ú. Olomouc – město mezi ovládající osobou (povinný) a ovládanou osobou (oprávněný).
35. Smlouva ze dne 2.10.2012 (OPD-S/64/2012/MI) o zřízení věcného břemene (umístění, vedení, provoz, kontrola, opravy, údržba, montáž a modernizace veřejného osvětlení – kabely a kotva ve fasádě držící ocelové lano se svítidlem) na budově č. p. 19 na pozemku parc. č. st. 442 v k.ú. Olomouc – město mezi ovládající osobou (povinný) a ovládanou osobou (oprávněný).
36. Smlouva ze dne 30.10.2012 (OPD-S/100/2012/MI) o zřízení věcného břemene (umístění, provozování, údržba a opravy zařízení veřejného osvětlení) na budově č.p. 975 na pozemku parc. č. st. 691 v k.ú. Hodolany mezi ovládající osobou (povinný) a ovládanou osobou (oprávněný).
37. Smlouva ze dne 30.10.2012 (OPD-S/98/2012/MI) o zřízení věcného břemene (zřízení, umístění, vedení, provoz, kontrola, opravy, údržba, montáž resp. demontáž a modernizace veřejného osvětlení – svítidel osvětlujících fasádu budovy č.p. 201 a přívodní kabely elektrické energie) na budově č.p. 201 na pozemku parc. č. st. 622/1 a pozemku parc. č. st. 622/1 v k.ú. Olomouc – město mezi ovládající osobou (povinný) a ovládanou osobou (oprávněný).
38. Směnná smlouva ze dne 14.11.2012 (MAJ-PR-SMS/2/2012/S) na směnu nemovitostí – pozemků v majetku ovládající osoby parc. č. 466/7, parc. č. 466/8, parc. č. 466/2, parc. č. 466/6 a parc. č. 478/7 a v majetku ovládané osoby parc. č. 466/9 a parc. č. 466/10 vše v k.ú. Neředín.
39. Smlouva ze dne 9.5.2013 (OPD-S/28/2013/MI) o zřízení věcného břemene přístupu a užívání (zřízení, umístění, vedení, provoz, kontrola, opravy, údržba, montáž resp. demontáž a modernizace veřejného osvětlení – sloup veřejného osvětlení, výložník a svítidlo a umístění přívodních kabelů el. energie) na pozemku parc. č. st. 1041, v k.ú. Hodolany, obec Olomouc mezi ovládající osobou (povinný) a ovládanou osobou (oprávněný).
40. Smlouva ze dne 8.4.2015 o poskytnutí provozní dotace na úhradu nákladů souvisejících s provozováním sběrových dvorů ve městě Olomouci (U krematoria – k.ú. Neředín, ul. Chelčického – k.ú. Hodolany) mezi ovládající osobou (poskytovatel) a ovládanou osobou (příjemce). Dotace byla ovládající osobou poskytnuta a ovládanou osobou vyčerpána. Ovládaná osoba předložila ovládající osobě vyúčtování poskytnuté provozní dotace.

41. Smlouva ze dne 8.4.2015 o poskytnutí provozní dotace na úhradu nákladů souvisejících s realizací mobilního svozu nebezpečného, velkoobjemového a biologicky rozložitelného odpadu ve městě Olomouci (tzv. sběrové soboty) v jarním a podzimním období mezi ovládající osobou (poskytovatel) a ovládanou osobou (příjemce). Dotace byla ovládající osobou poskytnuta a ovládanou osobou vyčerpána. Ovládaná osoba předložila ovládající osobě vyúčtování poskytnuté provozní dotace.
42. Smlouva ze dne 8. 4. 2015 o poskytnutí provozní dotace na úhradu nákladů souvisejících s provozováním systému separovaného sběru ve městě Olomouci (sběr, svoz, dotřídění a využití separovaného odpadu) mezi ovládající osobou (poskytovatel) a ovládanou osobou (příjemce). Dotace byla ovládající osobou poskytnuta a ovládanou osobou vyčerpána. Ovládaná osoba předložila ovládající osobě vyúčtování poskytnuté provozní dotace.
43. Smlouva o dílo ze dne 13.4.2015 (OD/SOD/001086/2015/Ods) na provedení díla „Pavlovický podjezd ev.č. 448-013 v Olomouci, opěrné zdi a přílehlý chodník“ mezi ovládající osobou (objednatel) a ovládanou osobou (zhotovitel). Dílo bylo ovládanou osobou zhotoveno a ovládající osobou byla uhrazena jeho cena.
44. Smlouva o centralizovaném zadání veřejné zakázky ze dne 22.4.2015 na výběr dodavatele elektrické energie pro r. 2016 a 2017 uzavřená mezi Ovládající osobou (centrální zadavatel) a ovládanou osobou (pověřující zadavatel). Výběr dodavatele byl ovládající osobou proveden v souladu s platnou legislativou.
45. Smlouva o dílo ze dne 3.12.2015 na provedení díla „Olomouc, ul. Hodolanská – zřízení 3 ks světelně řízených přechodů pro pěší“ mezi ovládající osobou (objednatel) a ovládanou osobou (zhotovitel). Realizace díla byla ovládanou osobou započata (termín dokončení dle SOD do 30.4.2016). Ovládající osoba poskytla zálohu na cenu díla.

Ke dni sepsání této zprávy jsou veškeré vzájemné závazky ovládané a ovládající osoby z výše uvedených smluv vyrovnány.

Smlouvy uzavřené mezi s ostatními osobami ovládanými stejnou ovládající osobou:

Základní a mateřské školy zřízené ovládající osobou

1. Smlouvy o dílo na odstranění odpadů se všemi základními a mateřskými školami zřízenými ovládající osobou. Všechny závazky vyplývající ze smluv byly smluvními stranami plněny.
2. Smlouva o dílo ze dne 20.2.2013 uzavřená s Mateřskou školou Sedmikráska Olomouc, Škrétova 2, přísp. org., na provádění údržby zeleně od 1.4. do 30.11. běžného roku. Smlouva je uzavřena do 31.3.2014. Veškeré závazky vyplývající z této smlouvy jsou smluvními stranami plněny.

Hřbitovy města Olomouce, přísp. org. se sídlem tř. Míru 104, 779 00 Olomouc, IČ 00534943

1. Smlouva o dílo na odstranění odpadů. Veškeré závazky vyplývající z této smlouvy jsou smluvními stranami plněny.
2. Dohoda o dodávce vody a odvádění odpadních vod ze dne 10.10.2011. Veškeré závazky vyplývající z této smlouvy jsou smluvními stranami plněny.
3. Smlouva o dílo ze dne 7.4.2015 na provedení díla spočívajícího ve zhotovení chodníčků ze zámkové dlažby mezi objednatelem (Hřbitovy města Olomouce, přísp. org.) a zhotovitelem (Technické služby města Olomouce, a.s.). Veškeré závazky vyplývající z této smlouvy byly smluvními stranami splněny.

Knihovna města Olomouce, přísp. org. se sídlem nám. Republiky 1, 771 66 Olomouc, IČ 00096733

1. Smlouva o dílo na odstranění odpadů. Veškeré závazky vyplývající z této smlouvy jsou smluvními stranami plněny.

Moravská filharmonie, přísp. org. se sídlem Horní nám. 23, 772 00 Olomouc, IČ 00100617

1. Smlouva o dílo na odstranění odpadů. Veškeré závazky vyplývající z této smlouvy jsou smluvními stranami plněny.

Moravské divadlo, přísp. org. se sídlem tř. Svobody 33, 779 00 Olomouc, IČ 00100544

1. Smlouva o dílo na odstranění odpadů. Veškeré závazky vyplývající z této smlouvy jsou smluvními stranami plněny.

Zoologická zahrada Olomouc, přísp. org. se sídlem Darwinova 29, 779 00 Olomouc – Svatý Kopeček, IČ 00096814

1. Smlouva o dílo na odstranění odpadů. Veškeré závazky vyplývající z této smlouvy jsou smluvními stranami plněny.

AQUAPARK OLOMOUC, a.s. se sídlem Dlouhá 262/22, 772 35 Olomouc, IČ 27820378

1. Smlouva o dílo na odstranění odpadů ze dne 22.5.2009. Veškeré závazky vyplývající z této smlouvy jsou smluvními stranami plněny.

Dopravní podnik města Olomouce, a.s. se sídlem Koželužská 563/1, 771 10 Olomouc, IČ 47676639

1. Smlouva o dílo na odstranění odpadů. Veškeré závazky vyplývající z této smlouvy jsou smluvními stranami plněny.
2. Kupní smlouva na dodávku posypové soli ze dne 15. 10. 2010. Veškeré závazky vyplývající z této smlouvy jsou smluvními stranami plněny.
3. Smlouva ze dne 21. 1. 2013 o spolupráci při údržbě sloupů trakčního vedení, na kterých je umístěn jak závěs trakčního vedení, tak i veřejné osvětlení a dále vymezení vzájemných vztahů a odpovědnosti za škody. Veškeré závazky vyplývající z této smlouvy jsou smluvními stranami plněny.
4. Smlouva ze dne 13. 11. 2013 o užívání sociálního zařízení (s platností do 31. 12. 2014) na konečné stanici autobusových linek na pozemku parc. č. 1929 v k.ú. Holice, Náves Svobody.
5. Dohoda ze dne 3. 11. 2014 o spolupráci pro zimní období 2014 – 2015. Veškeré závazky vyplývající z této smlouvy byly smluvními stranami splněny.
6. Dohoda ze dne 21. 10. 2015 o spolupráci pro zimní období 2015 – 2016. Veškeré závazky vyplývající z této smlouvy byly smluvními stranami plněny.

Lesy města Olomouce, a.s. se sídlem Lomená 4, 779 00 Olomouc, IČ 28633032

1. Smlouva o dílo na odstranění odpadů. Veškeré závazky vyplývající z této smlouvy jsou smluvními stranami plněny.

Vodohospodářská společnost Olomouc, a.s. se sídlem Tovární 1059/41, 772 11 Olomouc, IČ 47675772

1. Smlouva o poskytnutí služeb ze dne 7. 10. 2015 na zajištění propagace objednatel (Vodohospodářská společnost Olomouc, a.s.) v rámci projektu tříděného sběru jedlých olejů. Závazky vyplývající z této smlouvy jsou smluvními stranami plněny.

SK SIGMA Olomouc a.s. se sídlem Legionářská 1165/12, 779 00 Olomouc, IČ 61974633

1. Smlouva o dílo na odstranění odpadů. Veškeré závazky vyplývající z této smlouvy jsou smluvními stranami plněny.

Správa nemovitostí Olomouc, a.s. se sídlem Školní 2a, 771 41 Olomouc, IČ 25898736

1. Smlouva o dílo na odstranění odpadů. Veškeré závazky vyplývající z této smlouvy jsou smluvními stranami plněny.
2. Smlouva o dílo ze dne 21. 3. 2005 na provádění péče o zeleň oplocených ploch ve správě SNO, a.s. Veškeré závazky vyplývající z této smlouvy jsou smluvními stranami plněny.
3. Smlouva ze dne 29. 2. 2012 o nájmu nebytových prostor a úhradě služeb spojených s jejich užíváním v budově č.p. 27 na pozemku parc.č. st. 450/1 v k.ú. Olomouc – město (Dolní nám. č.o. 38). Veškeré závazky vyplývající z této smlouvy jsou smluvními stranami plněny.
4. Smlouva ze dne 29. 2. 2012 o kauci na nebytový prostor na nebytové prostory domu Dolní nám. č.o. 38. Veškeré závazky vyplývající z této smlouvy jsou smluvními stranami splněny.

Výstaviště Flora Olomouc, a.s. se sídlem Wolkerova 17, 771 11 Olomouc, IČ 25848526

1. Smlouva o dílo na odstranění odpadů. Veškeré závazky vyplývající z této smlouvy jsou smluvními stranami splněny.
2. Smlouva o odvozu a odstraňování odpadů – vybraných druhů nebezpečných odpadů ze dne 20. 2. 2002. Veškeré závazky vyplývající z této smlouvy jsou smluvními stranami splněny.
3. Kupní smlouva ze dne 3. 1. 2013 o prodeji PHM (motorové nafty příp. automobilového benzínu BA 95) ze samoobslužných výdejních stojanů. Veškeré závazky vyplývající z této kupní smlouvy jsou smluvními stranami plněny.
4. Nájemní smlouva ze dne 1. 6. 2013 na pronájem 3 ks garáží – stavba bez č.p. na pozemku parc. č. st. 1414 a volné plochy před garážemi na pozemku p.č. 277. Veškeré závazky vyplývající z této smlouvy jsou smluvními stranami splněny.
5. Smlouva o poskytování reklamních služeb ze dne 15. 1. 2015 na zajištění propagace objednatel (Technické služby města Olomouce, a.s.) jako generálního partnera akce „2. Ples mezi květy“. Veškeré závazky vyplývající z této smlouvy byly smluvními stranami splněny.

Pousouzení, zda vznikla ovládané osobě újma a posouzení jejího vyrovnání (§82 odst. 2 písm. f)

Ovládané osobě nevznikla žádná újma.


Zhodnocení výhod a nevýhod plynoucích ze vztahu mezi osobami (§82 odst. 4)

Hlavní výhodou plynoucí ze vztahu ovládané osoby s ovládající je, že ovládaná osoba realizuje podstatnou část svých výkonů pro ovládající osobu.

Největším rizikem by bylo rozhodnutí ovládající osoby zadat výkony nebo jejich část jinému dodavateli.

Ve vztahu s ostatními ovládanými osobami stejnou ovládající osobou jsou mezi osobami vzájemné obchodní vztahy vycházející z činností těchto osob. Vzhledem k rozsahu činností, realizovaných naší společností se dá konstatovat, že vztah s ostatními ovládanými osobami je pro společnost výhodný.

V Olomouci dne 14. 3. 2016



statutární orgán

ZPRÁVA AUDITORA



OL AUDITING, s. r. o.

zápis do OR vedeném Krajským soudem v Ostravě,
odd. C, vložka 17744

tř. Svobody 956/31, 772 00 Olomouc

tel./fax: 587420338

e-mail: ol_auditing@mybox.cz

Zpráva nezávislého auditora

o ověření účetní závěrky společnosti

Technické služby města Olomouce, a. s.

k 31. 12. 2015

Zamenhofova 783/34, 772 11 Olomouc, IČ: 25826603

Zpráva je určena akcionářům účetní jednotky.

Provedli jsme audit přiložené účetní závěrky společnosti Technické služby města Olomouce, a. s., Zamenhofova 783/34, 772 11 Olomouc, která se skládá z rozvahy k 31. 12. 2015, výkazu zisku a ztráty za rok končící 31. 12. 2015 a přílohy této účetní závěrky, která obsahuje popis použitých podstatných účetních metod a další vysvětlující informace. Údaje o společnosti Technické služby města Olomouce, a. s. jsou uvedeny v úvodní části přílohy této účetní závěrky.

Odpovědnost statutárního orgánu účetní jednotky za účetní závěrku

Statutární orgán společnosti Technické služby města Olomouce, a. s. je odpovědný za sestavení účetní závěrky, která podává věrný a poctivý obraz v souladu s českými účetními předpisy, a za takový vnitřní kontrolní systém, který považuje za nezbytný pro sestavení účetní závěrky tak, aby neobsahovala významné (materiální) nesprávnosti způsobené podvodem nebo chybou.

Odpovědnost auditora

Naši odpovědností je vyjádřit na základě provedení auditu výrok k této účetní závěrce. Audit jsme provedli v souladu se zákonem o auditorech, mezinárodními auditorskými standardy a souvisejícími aplikačními doložkami Komory auditorů České republiky. V souladu s těmito předpisy jsme povinni dodržovat etické požadavky a naplánovat a provést audit tak, abychom získali přiměřenou jistotu, že účetní závěrka neobsahuje významné (materiální) nesprávnosti. Audit zahrnuje provedení auditorských postupů, jejichž cílem je získat důkazní informace o částkách a skutečnostech uvedených v účetní závěrce. Výběr postupů závisí na úsudku auditora, zahrnujícím i vyhodnocení rizik významné (materiální) nesprávnosti údajů uvedených v účetní závěrce způsobené podvodem nebo chybou. Při vyhodnocování těchto rizik auditor posoudí vnitřní kontrolní systém relevantní pro sestavení účetní závěrky podávající věrný a


tř. Svobody 31, 772 00 OLOMOUČ


pocitivý obraz. Cílem tohoto posouzení je navrhnout vhodné auditorské postupy, nikoli vyjádřit se k účinnosti vnitřního kontrolního systému účetní jednotky. Audit též zahrnuje posouzení vhodnosti použitých účetních metod, přiměřenosti účetních odhadů provedených vedením i posouzení celkové prezentace účetní závěrky.

Jsmo přesvědčeni, že důkazní informace, které jsme získali, poskytují dostatečný a vhodný základ pro vyjádření našeho výroku.

Výrok auditora

Podle našeho názoru účetní závěrka podává věrný a pocitivý obraz aktiv a pasiv společnosti Technické služby města Olomouce, a. s., Zamenhofova 783/34, 772 11 Olomouc k 31. 12. 2015 a nákladů, výnosů a výsledku jejího hospodaření za rok končící 31. 12. 2015 v souladu s českými účetními předpisy (bez výhrad).

Ostatní informace

Za ostatní informace se považují informace uvedené ve výroční zprávě mimo účetní závěrku a naši zprávu auditora. Za ostatní informace odpovídá vedení společnosti.

Náš výrok k účetní závěrce se k ostatním informacím nevztahuje, ani k nim nevydáváme žádný zvláštní výrok. Přesto je však součástí našich povinností souvisejících s ověřením účetní závěrky seznámení se s ostatními informacemi a zvážení, zda ostatní informace uvedené ve výroční zprávě nejsou ve významném (materiálním) nesouladu s účetní závěrkou či našimi znalostmi o účetní jednotce získanými během ověřování účetní závěrky, zda je výroční zpráva sestavena v souladu s právními předpisy nebo zda se jinak tyto informace nejeví jako významně (materiálně) nesprávné. Pokud na základě provedených prací zjistíme, že tomu tak není, jsme povinni zjištěné skutečnosti uvést v naší zprávě. V rámci uvedených postupů jsme v obdržných ostatních informacích nic takového nezjistili.

V Olomouci dne 18. března 2016

OL AUDITING, s. r. o.

tř. Svobody 956/31, 772 00 Olomouc

oprávnění Komory auditorů České republiky č. 286

odpovědný auditor – Ing. Josef Špaček, č. oprávnění KA ČR 1153

Přílohy: Rozvaha v plném rozsahu k 31. 12. 2015
Výkaz zisku a ztráty v plném rozsahu k 31. 12. 2015
Příloha k účetní závěrce k 31. 12. 2015
Výroční zpráva za rok 2015

Označení a	AKTIVA b	Číslo řádku c	Běžné účetní období			Minulé úč. období
			Brutto 1	Korekce 2	Netto 3	Netto 4
	AKTIVA CELKEM (ř. 02 + 03 + 31 + 63)	001	471 053	272 992	198 061	190 412
A.	Pohledávky za upsaný základní kapitál	002	0	0	0	0
B.	Dlouhodobý majetek (ř. 04 + 13 + 23)	003	402 095	271 961	130 134	123 033
B.I.	Dlouhodobý nehmotný majetek (ř. 05 až 12)	004	5 003	4 941	56	138
B.I. 1.	Zřizovací výdaje	005	0	0	0	0
2.	Nehmotné výsledky výzkumu a vývoje	006	0	0	0	0
3.	Software	007	5 003	4 941	62	138
4.	Ocenitelná práva	008	0	0	0	0
5.	Goodwill	009	0	0	0	0
6.	Jiný dlouhodobý nehmotný majetek	010	0	0	0	0
7.	Nedokončený dlouhodobý nehmotný majetek	011	0	0	0	0
8.	Poskytnuté zálohy na dlouhodobý nehmotný majetek	012	0	0	0	0
B.II.	Dlouhodobý hmotný majetek (ř. 14 až 22)	013	397 092	267 020	130 072	122 895
B.II. 1.	Pozemky	014	15 296	0	15 296	15 296
2.	Stavby	015	90 056	29 034	61 022	64 138
3.	Samostatné hmotné movité věci a soubory hmotných movitých věcí	016	225 447	174 642	50 805	43 097
4.	Pěstelské celky trvalých porostů	017	0	0	0	0
5.	Dospělá zvířata za jejich skupiny	018	0	0	0	0
6.	Jiný dlouhodobý hmotný majetek	019	56	0	56	56
7.	Nedokončený dlouhodobý hmotný majetek	020	2 893	0	2 893	308
8.	Poskytnuté zálohy na dlouhodobý hmotný majetek	021	0	0	0	0
9.	Oceňovací rozdíly k nabytému majetku	022	63 344	63 344	0	0
B.III.	Dlouhodobý finanční majetek (ř. 24 až 30)	023	0	0	0	0
B.III. 1.	Podíly - ovládaná osoba	024	0	0	0	0
2.	Podíly v účetních jednotkách pod podstatným vlivem	025	0	0	0	0
3.	Ostatní dlouhodobé cenné papíry a podíly	026	0	0	0	0
4.	Zápůjčky a úvěry-ovládaná nebo ovládaná osoba podstatný vliv	027	0	0	0	0
5.	Jiný dlouhodobý finanční majetek	028	0	0	0	0
6.	Požizovaný dlouhodobý finanční majetek	029	0	0	0	0
7.	Poskytnuté zálohy na dlouhodobý finanční majetek	030	0	0	0	0

Označení a	AKTIVA b	Číslo řádku c	Běžné účetní období			Minulé úč. období
			Brutto 1	Korekce 2	Netto 3	Netto 4
C.	Oběžná aktiva (ř. 32 + 39 + 48 + 58)	031	68 205	1 031	67 174	66 936
C.I.	Zásoby (ř. 33 až 38)	032	2 884	0	2 884	2 610
C.I. 1.	Materiál	033	2 884	0	2 884	2 610
2.	Nedokončená výroba a polotovary	034	0	0	0	0
3.	Výrobky	035	0	0	0	0
4.	Mladá a ostatní zvířata a jejich skupiny	036	0	0	0	0
5.	Zboží	037	0	0	0	0
6.	Poskytnuté zálohy na zásoby	038	0	0	0	0
C.II.	Dlouhodobé pohledávky (ř. 40 až 47)	039	0	0	0	0
C.II. 1.	Pohledávky z obchodních vztahů	040	0	0	0	0
2.	Pohledávky - ovládaná nebo ovládající osoba	041	0	0	0	0
3.	Pohledávky - podstatný vliv	042	0	0	0	0
4.	Pohledávky za společníky	043	0	0	0	0
5.	Dlouhodobé poskytnuté zálohy	044	0	0	0	0
6.	Dohadné účty aktivní	045	0	0	0	0
7.	Jiné pohledávky	046	0	0	0	0
8.	Odložená daňová pohledávka	047	0	0	0	0
C.III.	Krátkodobé pohledávky (ř. 49 až 57)	048	13 131	1 031	12 100	14 891
C.III. 1.	Pohledávky z obchodních vztahů	049	12 137	1 031	11 106	13 609
2.	Pohledávky - ovládaná nebo ovládající osoba	050	0	0	0	0
3.	Pohledávky - podstatný vliv	051	0	0	0	0
4.	Pohledávky za společníky	052	0	0	0	0
5.	Sociální zabezpečení a zdravotní pojištění	053	0	0	0	0
6.	Stát - daňové pohledávky	054	258	0	258	537
7.	Krátkodobé poskytnuté zálohy	055	462	0	462	473
8.	Dohadné účty aktivní	056	170	0	170	94
9.	Jiné pohledávky	057	104	0	104	178
C.IV.	Krátkodobý finanční majetek (ř. 59 až 62)	058	52 190	0	52 190	49 435
C.IV. 1.	Peníze	059	130	0	130	64
2.	Účty v bankách	060	52 060	0	52 060	49 371
3.	Krátkodobé cenné papíry a podíly	061	0	0	0	0
4.	Polizovaný krátkodobý finanční majetek	062	0	0	0	0
D.I.	Časové rozlišení (ř. 64 až 66)	063	753	0	753	443
D.I. 1.	Náklady příštích období	064	478	0	478	370
2.	Komplexní náklady příštích období	065	0	0	0	0
3.	Příjmy příštích období	066	275	0	275	73

Označení a	PASIVA b	Číslo řádku c	Běžné úč. období	Minulé úč. období
			5	6
	PASIVA CELKEM (ř. 68 + 89 + 122)	067	198 061	190 412
A.	Vlastní kapitál (ř. 69 + 73 + 80 + 83 + 87)	068	163 099	160 165
A.I.	Základní kapitál (ř. 70 až 72)	069	141 000	141 000
A.I. 1.	Základní kapitál	070	141 000	141 000
2.	Vlastní akcie a vlastní obchodní podíly (-)	071	0	0
3.	Změny základního kapitálu	072	0	0
A.II.	Kapitálové fondy (ř. 74 až 79)	073	11 987	11 987
A.II. 1.	Ážio	074	9 782	9 782
2.	Ostatní kapitálové fondy	075	2 205	2 205
3.	Oceňovací rozdíly z přecenění majetku a závazků	076	0	0
4.	Oceňovací rozdíly z přecenění při přeměnách obchodních korporací	077	0	0
5.	Rozdíly z přeměn obchodních korporací	078	0	0
6.	Rozdíly z ocenění při přeměnách obchodních korporací	079	0	0
A.III.	Fondy ze zisku (ř. 81 + 82)	080	5 065	4 868
A.III. 1.	Rezervní fond	081	4 266	0
2.	Statutární a ostatní fondy	082	799	602
A.IV.	Výsledek hospodaření minulých let (ř. 84 až 86)	083	711	66
A.IV. 1.	Nerozdělený zisk minulých let	084	711	66
2.	Neuhrazená ztráta minulých let	085	0	0
3.	Jiný výsledek hospodaření minulých let	086	0	0
A.V.1.	Výsledek hospodaření běžného účetního období (+/-) /01-(-+69+73+79+83-88+89+122)/	087	4 336	2 244
A.V.2.	Rozhodnuto o zálohách na výplatu podílu na zisku /-/	088	0	0
B.	Cizí zdroje (ř. 90 + 95 + 106 + 118)	089	34 957	30 243
B.I.	Rezervy (ř. 91 až 94)	090	1 001	1 494
B.I. 1.	Rezervy podle zvláštních právních předpisů	091	0	0
2.	Rezervy na důchody a podobné závazky	092	0	0
3.	Rezerva na daň z příjmů	093	0	0
4.	Ostatní rezervy	094	1 001	1 494
B.II.	Dlouhodobé závazky (ř. 96 až 105)	095	0	0
B.II. 1.	Závazky z obchodních vztahů	096	0	0
2.	Závazky - ovládaná nebo ovládající osoba	097	0	0
3.	Závazky - podstatný vliv	098	0	0
4.	Závazky ke společníkům	099	0	0
5.	Dlouhodobé přijaté zálohy	100	0	0
6.	Vydané dluhopisy	101	0	0
7.	Dlouhodobé směnky k úhradě	102	0	0
8.	Dohadné účty pasivní	103	0	0
9.	Jiné závazky	104	0	0
10.	Odložený daňový závazek	105	0	0

Označení a	PASIVA b	Číslo řádku c	Běžné úč. období	Běžné úč. období
			5	5
B.III.	Krátkodobé závazky (ř. 107 až 117)	106	33 956	28 749
B.III. 1.	Závazky z obchodních vztahů	107	18 864	14 760
2.	Závazky - ovládaná nebo ovládající osoba	108	0	0
3.	Závazky - podstatný vliv	109	0	0
4.	Závazky ke společníkům	110	0	0
5.	Závazky k zaměstnancům	111	5 303	5 841
6.	Závazky ze sociálního zabezpečení a zdravotního pojištění	112	3 345	3 686
7.	Stát - daňové závazky a dotace	113	1 078	1 538
8.	Krátkodobé přijaté zálohy	114	4 628	265
9.	Vydané dluhopisy	115	0	0
10.	Dohadné účty pasivní	116	734	2 652
11.	Jiné závazky	117	4	7
B.IV.	Bankovní úvěry a výpomoci (ř. 119 až 121)	118	0	0
B.IV. 1.	Bankovní úvěry dlouhodobé	119	0	0
2.	Krátkodobé bankovní úvěry	120	0	0
3.	Krátkodobé finanční výpomoci	121	0	0
C.I.	Časové rozlišení (ř. 123 + 124)	122	5	4
C.I. 1.	Výdaje příštích období	123	5	4
2.	Výnosy příštích období	124	0	0

Právní forma účetní jednotky:	akciová společnost
Předmět podnikání nebo jiné činnosti:	odstraňování odpadů

Sestaveno dne: 26. 2. 2016	Podpisový záznam osoby odpovědné za sestavení účetní závěrky: Ing. Milada Řiháková 	Podpisový záznam statutárního orgánu nebo fyzické osoby, která je účetní jednotkou: Bc. Miroslav Petřík Ing. Miloslav Stryček 
-------------------------------	---	---

Minimální závazný výčet informací podle vyhlášky č. 500/2002 Sb

VÝKAZ ZISKU A ZTRÁTY

ke dni 31.12.2015
(v celých tisících Kč)

IČ
25826603

Obchodní firma nebo jiný název účetní jednotky

Technické služby města Olomouce, a. s.

Sídlo nebo bydliště účetní jednotky
a místo podnikání (lži-li se od bydliště)

Zamenhofova 783/34
Olomouc

Označení a	TEXT b	Číslo řádku c	Skutečnost v účetním období	
			sledovaném 1	minulém 2
i.	Tržby za prodej zboží	01	0	0
A.	Náklady vynaložené na prodané zboží	02	0	0
+	Obchodní marže (ř. 01 - 02)	03	0	0
II.	Výkony (ř. 05 + 06 + 07)	04	257 882	253 021
II.1.	Tržby za prodej vlastních výrobků a služeb	05	257 864	253 021
2.	Změna stavu zásob vlastní výroby	06	0	0
3.	Aktivace	07	18	0
B.	Výkonová spotřeba (ř. 09 + 10)	08	146 147	141 898
B.1.	Spotřeba materiálu a energie	09	51 667	52 075
2.	Služby	10	94 480	89 823
+	Přidaná hodnota (ř. 03 + 04 - 08)	11	111 735	111 123
C.	Osobní náklady (ř. 13 až 16)	12	112 925	112 221
C.1.	Mzdové náklady	13	80 286	79 690
2.	Odměny členům orgánu společnosti a družstva	14	1 261	1 174
3.	Náklady na sociální zabezpečení a zdravotní pojištění	15	27 603	27 522
4.	Sociální náklady	16	3 775	3 835
D.	Daně a poplatky	17	1 133	1 053
E.	Odpisy dlouhodobého nehmotného a hmotného majetku	18	19 882	19 083
III.	Tržby z prodeje dlouhodobého majetku a materiálu (ř. 20 + 21)	19	16 656	16 719
III.1.	Tržby z prodeje dlouhodobého majetku	20	405	26
2.	Tržby z prodeje materiálu	21	16 251	16 693
F.	Zůstatková cena prodaného dlouhodobého majetku a materiálu (ř. 23 + 24)	22	5 986	6 770
F.1.	Zůstatková cena prodaného dlouhodobého majetku	23	0	0
2.	Prodaný materiál	24	5 986	6 770
G.	Změna stavu rezerv a opr. položek v provozní oblasti a komplex. nákladů nřítích obd.	25	-508	1 144
IV.	Ostatní provozní výnosy	26	17 435	17 141
H.	Ostatní provozní náklady	27	1 486	1 537
V.	Převod provozních výnosů	28	0	0
I.	Převod provozních nákladů	29	0	0
*	Provozní výsledek hospodaření (ř.11-12-17-18+19-22-25+26-27+(-28)-(-29))	30	4 922	3 175



Příloha k účetní závěrce za rok 2015

Obecné údaje:

Předmět podnikání:

- podnikání v oblasti nakládání s nebezpečnými odpady
- opravy silničních vozidel
- provádění staveb, jejich změn a odstraňování
- výroba, obchod a služby neuvedené v přílohách 1 až 3 živnostenského zákona
- zámečnictví, nástrojařství
- výroba, instalace, opravy elektrických strojů a přístrojů, elektronických a telekomunikačních zařízení
- montáž, opravy, revize a zkoušky elektrických zařízení
- silniční motorová doprava – nákladní provozovaná vozidly nebo jízdními soupravami o největší povolené hmotnosti nepřesahující 3,5 tuny, jsou-li určeny k přepravě zvířat nebo věci – nákladní provozovaná vozidly nebo jízdními soupravami o největší povolené hmotnosti přesahující 3,5 tuny, jsou-li určeny k přepravě zvířat nebo věci
- výkon zeměměřičských činností
- projektová činnost ve výstavbě

Organizační struktura:

Společnost je organizačně rozdělena na:

- úsek ředitele
- ekonomický úsek
- technický úsek, který tvoří: provozovna DaM (dopravy a mechanizace), provozovna SB (správy budov) a čerpací stanice a mycí linka;
- správní úsek, který tvoří: MTZ (materiálně technické zásobování), pasport a rozkopávky a podzemní parkoviště;
- obchodní úsek
- provozní úsek, který tvoří: provozovna OH+TL (odpadového hospodářství a třídící linka), provozovna MK+ČI a ZÚ (místních komunikací, čištění města a zimní údržby), provozovna VZ (veřejné zeleně), provozovna VO a SSZ (veřejného osvětlení a světelných signalizačních zařízení).

Společnost vznikla dnem 31. 12. 1998 zápisem do obchodního rejstříku vedeného Krajským obchodním soudem v Ostravě, oddíl B, vložka 2052. Zakladatelem a 100 % vlastníkem je Statutární město Olomouc.

Označení	TEXT	Číslo řádku	Skutečnost v účetním období	
			sledovaném	minulém
a	b	c	1	2
VI.	Tržby z prodeje cenných papírů a podílů	31	0	0
J.	Prodané cenné papíry a podíly	32	0	0
VII.	Výnosy z dlouhodobého finančního majetku (ř. 34 + 35 + 36)	33	0	0
VII.1.	Výnosy z podílů v ovládaných osobách a v účetních jednotkách pod podstatným vlivem	34	0	0
2.	Výnosy z ostatních dlouhodobých cenných papírů a podílů	35	0	0
3.	Výnosy z ostatního dlouhodobého finančního majetku	36	0	0
VIII.	Výnosy z krátkodobého finančního majetku	37	0	0
K.	Náklady z finančního majetku	38	0	0
IX.	Výnosy z přecenění cenných papírů a derivátů	39	0	0
L.	Náklady z přecenění cenných papírů a derivátů	40	0	0
M.	Změna stavu rezerv a opravných položek ve finanční oblasti	41	0	0
X.	Výnosové úroky	42	58	128
N.	Nákladové úroky	43	0	0
XI.	Ostatní finanční výnosy	44	0	0
O.	Ostatní finanční náklady	45	159	153
XII.	Převod finančních výnosů	46	0	0
P.	Převod finančních nákladů	47	0	0
*	Finanční výsledek hospodaření (ř. 31-32+33+37-38+39-40-41+42-43+44-45-(-46)+(-47))	48	-101	-25
Q.	Daň z příjmů za běžnou činnost (ř. 50 + 51)	49	485	906
Q.1.	- splatná	50	485	906
2.	- odložená	51	0	0
--	Výsledek hospodaření za běžnou činnost (ř. 30 + 48 - 49)	52	4 336	2 244
XIII.	Mimofádné výnosy	53	0	0
R.	Mimofádné náklady	54	0	0
S.	Daň z příjmů z mimofádné činnosti (ř. 56 + 57)	55	0	0
S.1.	- splatná	56	0	0
2.	- odložená	57	0	0
*	Mimofádný výsledek hospodaření (ř. 53 - 54 - 55)	58	0	0
T.	Převod podílu na výsledku hospodař. společníkům (+/-)	59	0	0
...	Výsledek hospodaření za účetní období (+/-) (ř. 52 + 58 - 59)	60	4 336	2 244
....	Výsledek hospodaření před zdaněním (+/-) (ř. 30 + 48 + 53 - 54)	61	4 821	3 150

Sestaveno dne: 26.2.2016	Podpisový záznam osoby odpovědné za sestavení účetní závěrky: Ing. Milada Řiháková	Podpisový záznam statutárního orgánu nebo fyzické osoby, která je účetní jednotkou: Bc. Miroslav Petřík Ing. Miloš Stryček
-----------------------------	---	--

Zamenhofova 783/34, 772 11 Olomouc
tel.: 585 700 000 ■ fax: 585 411 498
e-mail: tsmo@tsmo.cz ■ www.tsmo.cz

Společnost zapsaná v obchodním rejstříku,
vedeném Krajským soudem v Ostravě, oddíl B, vl. 2052
IČO 25826603 ■ DIČ CZ25826603 ■ číslo účtu 27-4177080227/0100

Statutární orgány:

Představenstvo:

- Bc. Miroslav Petřík, předseda
- Ing. Miloslav Strýček, místopředseda
- Mgr. Marta Vláčilová, člen
- Ing. Jiří Rozbořil, člen
- Miroslav Behro, člen
- MUDr. Pavel Hejtmánek, člen
- Mgr. Milan Feranec, člen

Dozorčí rada:

- Mgr. Ing. Petr Konečný, předseda
- Mgr. Yvona Kubjátová, člen
- Antonín Zívala, člen

Akciovou společností nebyly uzavřeny ovládací smlouvy ani smlouvy o převodech zisku.

V roce 2015 činil průměrný evidenční přepočtený stav 294 zaměstnanců, z toho řídících 11. Vynaložené osobní náklady celkem 112 925 tis. Kč, z toho na řídící pracovníky vynaloženo 9 926 tis. Kč.

Odměny členům představenstva a dozorčí rady činily 1 261 tis. Kč.

Akciovou společností nebyly poskytnuty žádné půjčky, záruky ani ostatní plnění akcionářům ani členům statutárních, dozorčích a řídících orgánů společnosti.

Použité účetní metody oceňování:

Majetek společnost nabyla vkladem Města Olomouce. Byl oceněn v účetní hodnotě v jaké byl veden u příspěvkové organizace.

Opravná položka k nabytému majetku je tvořena rozdílem mezi hodnotou vkládaného majetku dle znaleckého posudku a účetní hodnotou aktiv sníženou o cizí závazky ke dni 31. 12. 1998.

Zásoby jsou oceňovány pořizovací cenou.

Účetní odpisování dlouhodobého hmotného a nehmotného majetku se provádí podle daňových odpisů ve smyslu § 31 a 32a Zákona č. 586/1992 Sb. v platném znění k 31.12.2004, do výše jeho vstupní nebo zvýšené vstupní ceny, zaokrouhlené na celé Kč, a to rovnoměrným odpisem. Technické zhodnocení zvyšuje vstupní cenu majetku v roce jeho dokončení a zároveň zvyšuje jeho zůstatkovou cenu.

Zámenhofova 783/34, 772 11 Olomouc
tel.: 585 700 000 ■ fax: 585 411 498
e-mail: tsmo@tsmo.cz ■ www.tsmo.cz

Společnost zapsaná v obchodním rejstříku,
vedeném Krajským soudem v Ostravě, oddíl B, vl. 2052
IČO 25826603 ■ DIČ CZ25826603 ■ číslo účtu 27-4177080227/0100

Roční odpisová sazba pro hmotný majetek:

Odpisová skupina	v prvním roce odpisování	v dalších letech odpisování	pro zvýšenou vstupní cenu
1	14,2	28,6	25,0
2	8,5	18,3	16,7
3	4,3	8,7	8,4
4	2,15	5,15	5,0
5	1,4	3,4	3,4
6	1,02	2,02	2,0

Účetní odpisování počíná v měsíci zařazení majetku do užívání a podle počtu měsíců a stanovené sazby pro 1. rok odpisování se vypočítá poměrná % sazba odpisu pro jednotlivé odpisové skupiny.

Opravná položka k nabytému majetku se odpisuje rovnoměrně měsíčně po dobu 15 let. Odpisování opravné položky bylo ukončeno k 31.12.2013.

Pro ocenění nakoupené (prodané) cizí měny pro účely cestovních náhrad se používá kurs komerční banky, se kterou byl obchod uskutečněn.

Doplňující informace:

Mezi rozvahovým dnem a okamžikem sestavení účetní závěrky nedošlo k žádné významné změně.

Dlouhodobý majetek (tis. Kč):

Přírůstky a úbytky dlouhodobého majetku (tis. Kč):

Účet	PS	+ přírůstky	- úbytky	KS
013100-software	5 003	0	0	5 003
021100-budovy	89 965	91	0	90 056
022100-stroje.zař.	40 164	4 961	243	44 882
022200-dopr.prostř.	169 158	19 347	7 940	180 565
031100-pozemky	15 296	0	0	15 296
032100-uměl.díla	56	0	0	56

Drobný majetek:

Souhrnná výše **drobného hmotného** majetku (5 000,- až 40 000,- Kč) činí 16 662 tis. Kč.
Souhrnná výše **drobného nehmotného** majetku (10 000,- až 60 000,- Kč) činí 1 032 tis. Kč.

Společnost nemá hmotný majetek zatížený zástavním právem.

Zámenhofova 783/34, 772 11 Olomouc
tel.: 585 700 000 ■ fax: 585 411 498
e-mail: tsmo@tsmo.cz ■ www.tsmo.cz

Společnost zapsaná v obchodním rejstříku,
vedeném Krajským soudem v Ostravě, oddíl B, vl. 2052
IČO 25826603 ■ DIČ CZ25826603 ■ číslo účtu 27-4177080227/0100

Pohledávky:

Společnost má pohledávky po splatnosti 181 a více dnů v souhrnné výši 1 038 448,80 Kč.

K 31.12.2014 činil konečný stav OP dle § 8c zákona č. 593/1992 Sb. o rezervách částku 144 720,80 Kč.

K 31.12.2015 byla vytvořena OP dle § 8c Zákona č. 593/92 Sb. ve výši 43 801,90 Kč. Byly odepsány promlčené pohledávky, popř. uhrazené pohledávky, ke kterým byla dříve vytvořena OP dle § 8c) v celkové výši 46 464,50 Kč. Konečný stav OP dle § 8c) činí 142 058,20 Kč.

K 31.12.2015 byla vytvořena OP dle § 8a zák. č. 593/92 Sb. v celkové výši 393 619,30 Kč. (Jde o nepromlčené pohledávky, ke kterým v předchozích letech byla již vytvořena účetní OP).

K 31.12.2015 stav OP dle § 8 za dlužníky v insolvenční věci činí 280 780,80 Kč.

Stav účetních OP k 31.12.2015 činí 215 150 Kč.

Společnost nemá žádné pohledávky kryté podle zástavního práva nebo jištěné jiným způsobem. Společnost nemá žádné pohledávky určené k obchodování.

Zásoby:

Zásoby bez pohybu 3 roky a více činí ve finančním vyjádření 276 tis. Kč. U většiny těchto zásob je předpoklad jejich využití, poněvadž se jedná o náhradní díly na dosud používaná vozidla a techniku.

Rezervy:

Na předpokládané opravy v r. 2015 byla vytvořena v r. 2014 účetní rezerva na opravy stavební ve výši 603 257 Kč (čerpano 574 811,24 Kč, zbývající část rezervy 28 445,76 Kč byla zrušena).

Na opravu 3 vozidel v r. 2015 na provozovně odpadového hospodářství byla vytvořena v r. 2014 účetní rezerva v celkové výši 891 000 Kč. Vzhledem k provozním potřebám byla oprava 1 vozidla přesunuta až do r. 2016 (vytvořená rezerva činí 351 000 Kč) a od opravy dalšího vozidla bylo upuštěno (v r. 2016 zařazena do plánu investic koupě nové soupravy), a proto byla vytvořená rezerva ve výši 290 000 Kč zrušena.

K 31.12.2015 byla nově vytvořena rezerva na stavební opravy (opravy nátěrů ocelových konstrukcí v areálu ACH II) ve výši 650 044 Kč.

Vlastní kapitál:

V roce 2002 byly provedeny účetní zápisy vyjadřující vliv odložené daně, jež se významně promítly do objemu vlastního kapitálu k 31. 12. 2002. Z aktivního zůstatku na účtu 097 - opravná položka ke vloženému majetku, jejíž odpisování způsobuje, po dobu stanovenou předpisy, rozdíl v účetním hospodářském výsledku a daňovém základu, byl proúčtován odložený daňový závazek ve výši 15 709 tis. Kč (provedený účetní zápis: MD ú. 429 a Dal ú. 481). Opravná položka byla zcela odepsána k 31.12.2013, a proto o odložené dani není v r. 2015 již účtováno.

K 31. 12. 2005 dle usnesení Krajského soudu v Ostravě činil základní kapitál 1 390 ks kmenových akcií na jméno ve jmenovité hodnotě 100 000,- Kč za kus, tj. celkem 139 000 tis. Kč. Rozhodnutím valné hromady společnosti ze dne 13. 6. 2006 byl navýšen základní kapitál upsáním nových 20 ks akcií ve jmenovité hodnotě 100 000,- Kč za kus, tj. celkem navýšení o 2 000 tis. Kč.

Zamenhofova 783/34, 772 11 Olomouc
tel.: 585 700 000 ■ fax: 585 411 498
e-mail: tsmo@tsmo.cz ■ www.tsmo.cz

Společnost zapsaná v obchodním rejstříku,
vedeném Krajským soudem v Ostravě, oddíl B, vl. 2052
IČO 25826603 ■ DIČ CZ25826603 ■ číslo účtu 27-4177080227/0100

K 31.12.2007 činil základní kapitál 141 000 tis. Kč.

Základní kapitál je splacen.

Jediný akcionář při výkonu působnosti VH dne 8. 6. 2010 rozhodl o přeměně podoby všech akcií společnosti ze stávající podoby zaknihované na podobu listinnou.

Jediný akcionář při výkonu působnosti VH dne 19. 5. 2015 rozhodl o rozdělení zisku dosaženého při hospodaření společnosti za r. 2014 (2 244 109,54 Kč) takto:

- 1 600 000 Kč do sociálního fondu
- 644 109,54 Kč převést do nerozděleného zisku

Závazky:

Společnost nemá závazky nad 180 dnů po splatnosti.

Společnost rovněž nemá žádné závazky kryté podle zástavního práva ani žádné závazky nevyúčtované v účetnictví a neuvedené v rozvaze.

Společnost nemá žádné závazky po splatnosti vůči:

- státu (vyplývající z pojistného na sociální zabezpečení a příspěvku na státní politiku zaměstnanosti, z veřejného zdravotního pojištění ani nemá evidovány nedoplatky u místně příslušného FÚ);

Dotace:

Od Statutárního města Olomouc obdržela společnost provozní dotaci ve výši 7 459 tis. Kč na úhradu nákladů souvisejících s provozováním sběrných dvorů, částku 2 286 tis. Kč na úhradu nákladů souvisejících s realizací mobilního svozu nebezpečného, velkoobjemového a biologicky rozložitelného odpadu ve městě Olomouci (tzv. sběrové soboty) a ve výši 5 475 tis. Kč na úhradu nákladů souvisejících s provozováním systému separovaného sběru.

Akciové společnosti nejsou známy žádné významné skutečnosti a faktory, které by mohly negativně ovlivnit její hospodaření.

Výnosy z běžné činnosti (tuzemsko) činily 292 031 tis. Kč.

Výdaje vynaložené na výzkum a vývoj = 0 Kč

Zamenhofova 783/34, 772 11 Olomouc
tel.: 585 700 000 ■ fax: 585 411 498
e-mail: tsmo@tsmo.cz ■ www.tsmo.cz

Společnost zapsaná v obchodním rejstříku,
vedeném Krajským soudem v Ostravě, oddíl B, vl. 2052
IČO 25826603 ■ DIČ CZ25826603 ■ číslo účtu 27-4177080227/0100

Výše odměny auditorovi za povinný audit účetní závěrky činila 70 000,- Kč a odměna za jiné neauditorské služby 25 000,- Kč.

V Olomouci dne 26. 2. 2016

Sestavila: Ing. Milada Řiháková



Bc. M. Petřík
předseda představenstva

Ing. Miloslav Strýček
místopředseda představenstva

Zámeňhofova 783/34, 772 11 Olomouc
tel.: 585 700 000 ■ fax: 585 411 498
e-mail: tsmo@tsmo.cz ■ www.tsmo.cz

Společnost zapsaná v obchodním rejstříku,
vedeném Krajským soudem v Ostravě, oddíl B, vl. 2052
IČO 25826603 ■ DIČ CZ25826603 ■ číslo účtu 27-4177080227/0100





STATUTÁRNÍ MĚSTO OLMOUC
PRIMÁTOR

Technické služby města Olomouce, a.s.

Vážený pan
Bc. Miroslav Petřík
Zamenhofova 34
772 11 Olomouc

Technické služby města Olomouce, a.s.
Dokl/hod. 31-05-2016
Číslo jednací doručeného dokumentu:
listů: listů příloha:
Evidenční číslo zápisu v podacím deníku: ✓
Předáno k vyřízení: <i>RS</i>

Olomouc 30. května 2016
SMOI/119528/2016/OKP/AS

Statutární město Olomouc je jediným akcionářem společnosti **Technické služby města Olomouce, a.s.** se sídlem v Olomouci, Zamenhofova 783/34, která je zapsána v obchodním rejstříku, vedeném Krajským soudem v Ostravě, v oddílu B, vložec číslo 2052.

Rada města Olomouce podle ustanovení § 102, odst. 2c zák. č. 128/2000 Sb., plní funkci valné hromady a po vyjádření dozorčí rady dle § 447 odst. 3 zákona o obchodních korporacích učinila při své 52. schůzi konané dne 24.05.2016, v souladu s ustanovením § 12 odst. 1 zákona o obchodních korporacích právní úkon, a to:

**Rozhodnutí
jediného akcionáře při výkonu působnosti valné hromady**

1. **schvaluje** roční účetní závěrku za rok 2015, Výroční zprávu Technických služeb města Olomouce, a.s. za rok 2015 a Zprávu o vztazích za rok 2015.
2. **ukládá** rozdělit zisk ve výši **4 335 705,85 Kč**, dosažený při hospodaření Technických služeb města Olomouce, a.s. za rok 2015 takto:
 - **1 850 000,00 Kč do sociálního fondu**
 - **2 485 705,85 Kč převést do nerozděleného zisku**
3. **schvaluje** OL AUDITING s.r.o. č. osv. 286 jako auditora pro ověření účetní závěrky za rok 2016.


doc. Mgr. Antonín Staněk, Ph.D.

Horní náměstí / 779 11 Olomouc
Tel.: 585 513 261, fax: 585 513 433
e-mail: antonin.stanek@olomouc.eu
www.olomouc.eu



Pro Technické služby města Olomouce, a. s.
v roce 2016 vydala © Agentura GALIA

Grafická úprava a tisk:
Profi-tisk group s. r. o., www.profitisk.cz

